



BENUTZERHANDBUCH

# Digital Beschilderung von LG

## (MONITOR-BESCHILDERUNG)

---

Bitte lesen Sie dieses Handbuch aufmerksam durch, bevor Sie Ihr Gerät zum ersten Mal verwenden, und bewahren Sie es zur späteren Verwendung auf.

98UM5K-B

110UM5K-B

# INHALTSVERZEICHNIS

## **GRUNDLAGEN .....3**

- Überprüfung des Zubehörs .....3
- Erlernen der Schaltflächen .....4

## **SICH BEREIT MACHEN .....5**

- Einrichten externer Geräte.....5
- Kensington-Verriegelung .....6

## **ÜBERPRÜFUNG VOR DER INSTALLATION .....7**

- Ausrichtung der Installation .....7
- Installationsstandort .....8
- Wandhalterung .....9

## **GEBRAUCHSVORSCHRIFTEN.... 10**

- Staub .....10
- Nachbilder.....10

## **TECHNISCHE DATEN ..... 12**

## **LIZENZEN ..... 15**

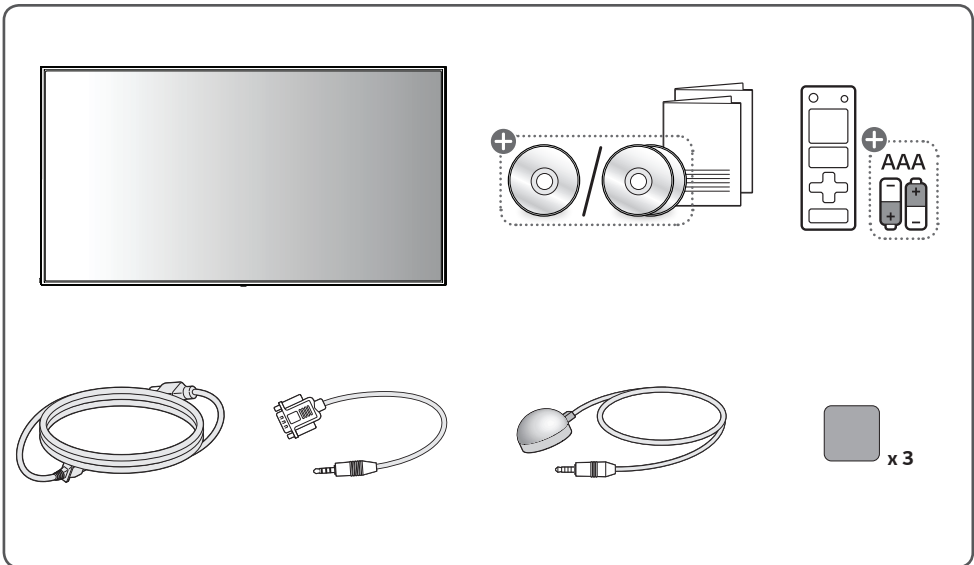
**WARNUNG** - Dieses Gerät entspricht Klasse A gemäß CISPR 32. In einer Haushaltsumgebung kann dieses Gerät Funkstörungen verursachen.

## GRUNDLAGEN

### ! HINWEIS

- Das im Lieferumfang enthaltene Zubehör ist je nach Modell oder Region unterschiedlich.
- Änderungen an den Gerätespezifikationen oder am Inhalt dieses Handbuchs sind im Zuge von Aktualisierungen der Gerätefunktionen vorbehalten.
- SuperSign SW und Benutzerhandbuch
  - Besuchen Sie <https://partner.lge.com>, um die aktuellste Version der SuperSign-Software und des Benutzerhandbuchs herunterzuladen.

## Überprüfung des Zubehörs

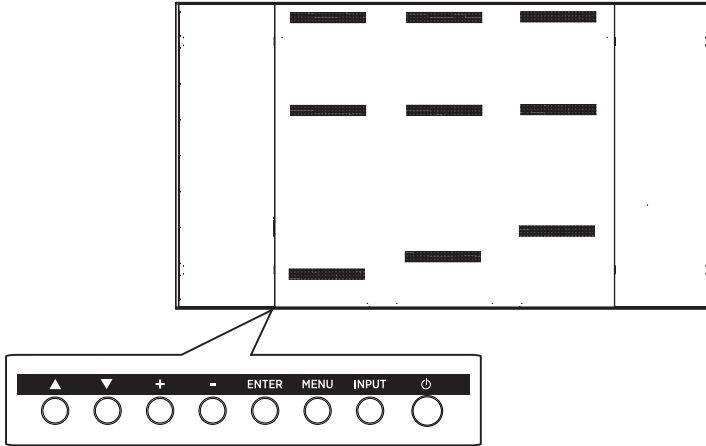


+ Je nach Land

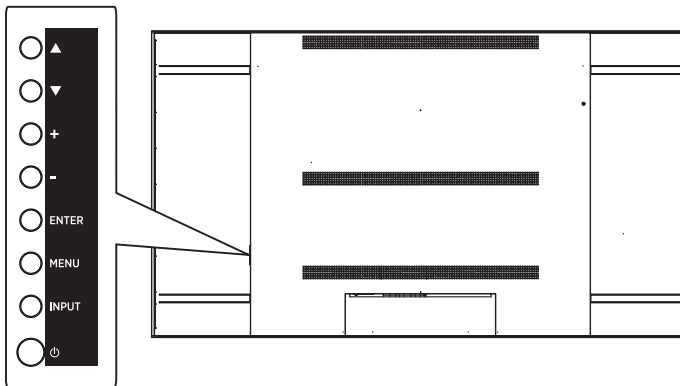
## Erlernen der Schaltflächen

Die Abbildungen können je nach Modell abweichen.

98UM5K-B



110UM5K-B



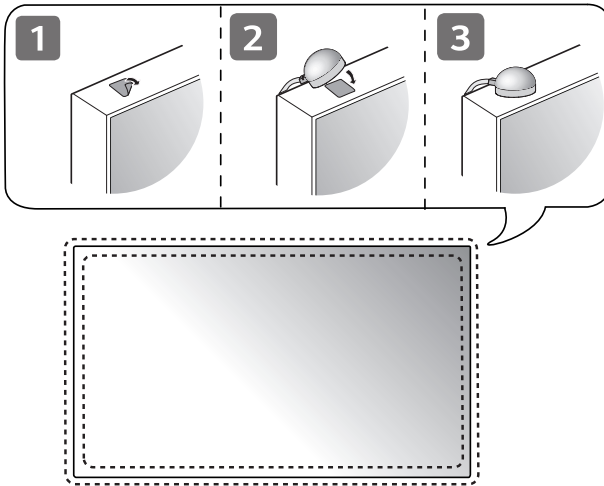
- ▲ ▼: Zur Programmauswahl.
- + -: Nach links und rechts.
- **ENTER**: Zeigt das aktuelle Signal und den Modus an.
- **MENU**: Öffnet und schließt die Hauptmenüs und speichert Ihre Eingaben.
- **INPUT**: Ändert das Eingangssignal.
- ⏻: Schaltet die Stromzufuhr ein und aus.

# SICH BEREIT MACHEN

## Einrichten externer Geräte

### IR-Empfänger

Hierdurch kann ein Fernbedienungssensor an der von Ihnen gewünschten Stelle platziert werden.

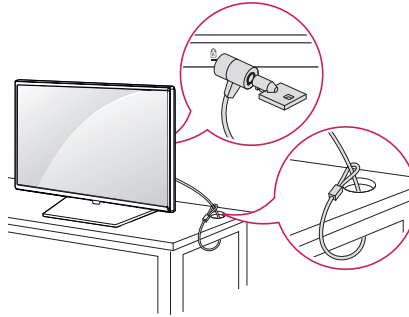


## Kensington-Verriegelung

(Diese Funktion ist nur bei einigen Modellen vorhanden.)

Die Kensington-Verriegelung befindet sich auf der Rückseite des Monitors. Weitere Informationen zur Installation und Nutzung finden Sie im Benutzerhandbuch, das der Verriegelung beiliegt.

Verbinden Sie das Kabel des Kensington-Sicherheitssystems mit dem Monitor und einem Tisch.



### ! HINWEIS

- Die Kensington-Verriegelung ist eine optionale Spezifikation.
- Dies ist eine allgemeine Illustration der Installation und sieht möglicherweise anders aus, als das Produkt des Kunden.

# ÜBERPRÜFUNG VOR DER INSTALLATION

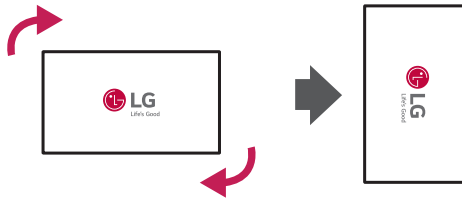
Wir haften nicht für Produktschäden, die durch mangelnde Einhaltung der Anweisungen entstehen.

## Ausrichtung der Installation

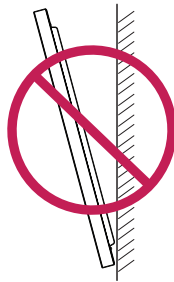
### Vertikale Nutzung

(Nur 98UM5K-B)

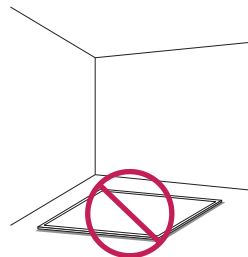
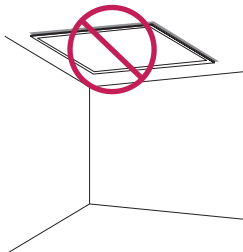
Bei der vertikalen Installation, drehen Sie den Monitor 90 Grad im Uhrzeigersinn, wenn Sie von vorne auf den Bildschirm schauen.



### Neigungswinkel



### Decke, Bodenausrichtung

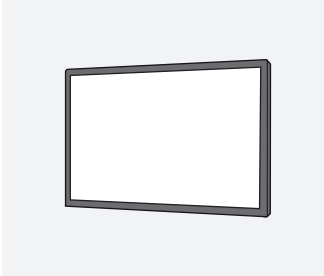


## Installationsstandort

Wir haften nicht für Produktschäden, die durch mangelnde Einhaltung der Anweisungen entstehen.

### Innenräume

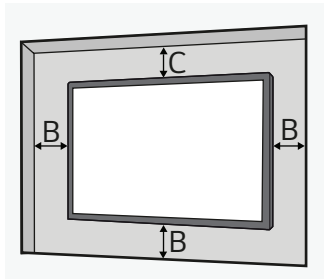
#### Installation an einer Wand



A: 40 mm oder mehr

- Die Garantie deckt keine Schäden ab, die durch Nutzung des Produkts bei direkter Sonneneinstrahlung auf die Vorderseite entstehen.

#### Installation auf einer eingelassenen Wand



A: 40 mm oder mehr

B: 50 mm oder mehr

C: 100 mm oder mehr

- Die Garantie deckt keine Schäden ab, die durch Nutzung des Produkts bei direkter Sonneneinstrahlung auf die Vorderseite entstehen.

### Draußen

#### Draußen umschlossen



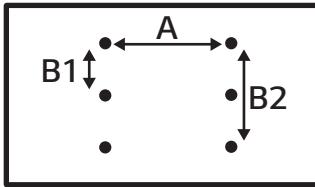


## Wandhalterung

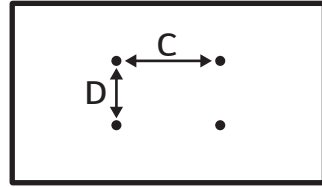
Um den Monitor an einer Wand zu installieren, befestigen Sie die Wandhalterung (optional) an der Rückseite des Monitors.

Seien Sie vorsichtig und stellen Sie sicher, dass die Wandhalterung (optional) sicher am Monitor und der Wand befestigt ist.

Die Abmessungen der Wandhalterung der Wandbefestigung nach Modell sind wie folgt.



98UM5K-B



110UM5K-B

Modell	Abmessungen der Wandhalterung (A x B1) (mm)	Standard-Abmessungen	Länge (Maximal) (mm)	Menge
98UM5K-B	800 x 400	M8	20	6
	Abmessungen der Wandhalterung (A x B2) (mm)			
	800 x 800			
Modell	Abmessungen der Wandhalterung (C x D) (mm)	Standard-Abmessungen	Länge (Maximal) (mm)	Menge
110UM5K-B	1.500 x 600	M8	30	4

### ⚠ VORSICHT

- Trennen Sie zunächst das Netzkabel und bewegen oder installieren Sie dann den Monitor. Andernfalls besteht Stromschlaggefahr.
- Falls der Monitor an einer Decke oder einer schrägen Wand installiert wird, kann er herunterfallen, was zu Verletzungen führen kann.
- Schäden am Monitor durch zu starkes Festziehen der Schrauben kann dazu führen, dass die Garantie verfällt.
- Verwenden Sie Schrauben und Wandbefestigungsplatten, die den Wandbefestigungs-Normen entsprechen. Die Produktgarantie deckt keine Schäden ab oder kommt für Verletzungen auf, die aufgrund eines Gebrauchs oder Missbrauchs von unzweckmäßigen Produktkomponenten entstanden sind.

### ! HINWEIS

- Wenn Sie Schrauben verwenden, die länger als die angegebene Tiefe sind, können Sie das Innenleben des Produkts beschädigen. Verwenden Sie unbedingt Schrauben der richtigen Länge.
- Weitere Informationen zur Installation finden Sie im Benutzerhandbuch der Wandhalterung.

# GEBRAUCHSVORSCHRIFTEN

## Staub

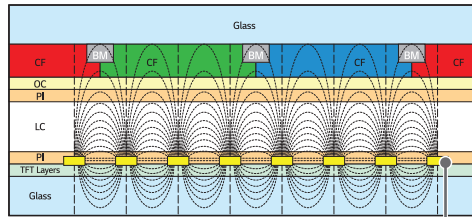
Schäden durch die Verwendung des Geräts in übermäßig staubigen Umgebungen werden nicht von der Garantie gedeckt.

## Nachbilder

- Wenn das Gerät ausgeschaltet wird, erscheint ein Nachbild.
  - Die Pixel können schnell Schaden nehmen, wenn längere Zeit lang ein Standbild auf dem Bildschirm angezeigt wird. Verwenden Sie den Bildschirmschoner.
  - Wenn Sie von einem Bildschirm mit hoher Leuchtkraft (Schwarz / Weiß oder Grau) auf ein dunkleres Bild wechseln, kann ein Nachbild entstehen. Dies ist aufgrund der Anzeigemerkmale dieses Produkts normal.
- Wenn der LCD-Bildschirm längere Zeit das selbe Muster anzeigt, kann es zu kleinen Spannungsunterschieden zwischen den Elektroden kommen, welche die Flüssigkristalle (LC) steuern. Der Spannungsunterschied zwischen den Elektroden erhöht sich im Laufe der Zeit und neigt dazu, die Flüssigkristalle in eine Richtung ausgerichtet zu lassen. Dann bleibt das vorherige Bild erhalten, was als Nachbild bezeichnet wird.
- Nachbilder treten nicht auf, wenn sich ständig verändernde Bilder verwendet werden, sondern nur dann, wenn ein bestimmtes Bild längere Zeit feststeht. Es werden folgende betrieblichen Empfehlungen für eine Senkung des Auftretens von Nachbildern bei einem feststehenden Bildschirm genannt. Die maximale empfohlene Zeit für einen Bildwechsel beträgt 12 Stunden. Kürzere Zyklen sind besser, um Nachbilder zu vermeiden.
- Empfohlene Nutzungsbedingungen

1 Ändern Sie die Hintergrundfarbe und die Textfarbe in regelmäßigen Abständen.

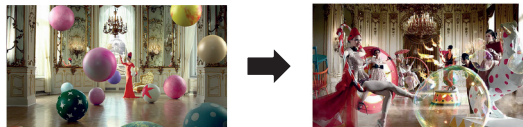
- Nachbilder treten weniger häufig auf, wenn die veränderten Farben komplementär zueinander sind.



ITO oder MoTi Pixel Layer

2 Wechseln Sie das Bild in regelmäßigen Abständen.

- Passen Sie auf und stellen Sie sicher, dass Texte oder Bilder des vorherigen Bildschirms nach dem Bildwechsel nicht wieder an der selben Stelle auftauchen.



# TECHNISCHE DATEN

Alle Produktinformationen in diesem Handbuch können zwecks Verbesserung der Produktleistung ohne vorherige Ankündigung geändert werden.

98UM5K-B		
Eingänge/Ausgänge	HDMI IN 1, HDMI IN 2, HDMI IN 3, DP IN, HDMI OUT, DVI-D IN, RS-232C IN/OUT, LAN, IR & LIGHT SENSOR, USB 2.0 IN, AUDIO IN/OUT	
Auflösung	Empfohlene Auflösung	HDMI1,2 / DisplayPort: 3840 x 2160 mit 60 Hz HDMI3: 3840 x 2160 mit 30 Hz DVI-D: 1920 x 1080 mit 60 Hz
	Maximale Auflösung	- Je nach Betriebssystem oder Grafikkarte wird dies möglicherweise nicht unterstützt.
Spannung	100-240 V- 50/60 Hz 5,8 A	
Umgebungsbedingungen	Temperatur im Betrieb	0 °C bis 40 °C
	Luftfeuchtigkeit im Betrieb	10 % bis 80 % (Bedingung, um Kondensation zu vermeiden)
	Temperatur bei Lagerung	-20 °C bis 60 °C
	Luftfeuchtigkeit bei Lagerung	5 % bis 85 % (Bedingung, um Kondensation zu vermeiden) * Lagerbedingungen der Produktverpackung
Stromverbrauch	Ein-Modus	430 W (Typ.)
	Schlummermodus / Standby-Modus	≤ 0,5 W

110UM5K-B		
Eingänge/Ausgänge	HDMI IN 1, HDMI IN 2, HDMI IN 3, DP IN, HDMI OUT, DVI-D IN, RS-232C IN/OUT, LAN, IR & LIGHT SENSOR, USB 2.0 IN, AUDIO IN/OUT	
Auflösung	Empfohlene Auflösung	HDMI1,2 / DisplayPort: 3840 x 2160 mit 60 Hz HDMI3: 3840 x 2160 mit 30 Hz DVI-D: 1920 x 1080 mit 60 Hz
	Maximale Auflösung	- Je nach Betriebssystem oder Grafikkarte wird dies möglicherweise nicht unterstützt.
Spannung	100-240 V- 50/60 Hz 6,0 A	
Umgebungsbedingungen	Temperatur im Betrieb	0 °C bis 40 °C
	Luftfeuchtigkeit im Betrieb	10 % bis 80 % (Bedingung, um Kondensation zu vermeiden)
	Temperatur bei Lagerung	-20 °C bis 60 °C
	Luftfeuchtigkeit bei Lagerung	5 % bis 85 % (Bedingung, um Kondensation zu vermeiden) * Lagerbedingungen der Produktverpackung
Stromverbrauch	Ein-Modus	440 W (Typ.)
	Schlummermodus / Standby-Modus	≤ 0,5 W

Modellbezeichnung	Größe (Breite x Höhe x Tiefe) (mm)	Gewicht (kg)
98UM5K-B	2.198 x 1.253 x 79,5	78
110UM5K-B	2.474 x 1.408 x 99	80

#### HDMI / DVI-D / DisplayPort (PC)-Unterstützungsmodus

Auflösung	Horizontale Frequenz (kHz)	Vertikale Frequenz (Hz)	Anmerkungen
800 x 600	37,879	60,317	
1024 x 768	48,363	60	
1280 x 720	44,772	59,855	
1280 x 1024	63,981	60,02	
1680 x 1050	65,29	59,954	
1920 x 1080	67,5	60	
3840 x 2160	67,5	30	HDMI1/2/3, DisplayPort
3840 x 2160	135	60	HDMI1/2, DisplayPort

#### HDMI / DisplayPort (DTV)-Unterstützungsmodus

Auflösung	Horizontale Frequenz (kHz)	Vertikale Frequenz (Hz)	Anmerkungen
480/60p	31,5	60	
576/50p	31,25	50	
720/50p	37,5	50	
720/60p	45	60	
1080/50i	28,1	50	
1080/60i	33,75	60	
1080/50p	56,25	50	
1080/60p	67,432	59,94	
1080/60p	67,5	60	
2160/30p	67,5	30	HDMI1/2/3, DisplayPort
2160/50p	112,5	50	HDMI1/2, DisplayPort
2160/60p	135	60	HDMI1/2, DisplayPort

<b>Wireless-Module (LGSBWAC92) Technische Daten</b>	
<b>WLAN (IEEE 802.11a/b/g/n/ac)</b>	
<b>Frequenzbereich (MHz)</b>	<b>Ausgangsleistung (max.) (dBm)</b>
2.400 bis 2.483,5	18
5.150 bis 5.725	18
5.725 bis 5.850	12
<b>Bluetooth</b>	
<b>Frequenzbereich (MHz)</b>	<b>Ausgangsleistung (max.) (dBm)</b>
2.400 bis 2.483,5	8

- Da sich Frequenzkanäle je nach Land unterscheiden können, kann der Benutzer die Betriebsfrequenz nicht ändern oder anpassen. Dieses Produkt ist für die regionale Frequenztafel konfiguriert.
- Achten Sie darauf, bei der Benutzung des Geräts einen Abstand von mindestens 20 cm zwischen dem TV-Gerät und Ihrem Körper einzuhalten.

# LIZENZEN

Die unterstützten Lizenzen sind von Modell zu Modell verschieden. Weitere Informationen zur Lizenz erhalten Sie unter [www.lg.com](http://www.lg.com).



Die Begriffe HDMI, HDMI High-Definition Multimedia Interface, HDMI-Aufmachung (HDMI Trade Dress) und die HDMI-Logos sind Marken oder eingetragene Marken von HDMI Licensing Administrator, Inc.

In Lizenz von Dolby Laboratories gefertigt. Dolby, Dolby Vision, Dolby Vision IQ, Dolby Audio, Dolby Atmos und das Doppel-D-Symbol sind Warenzeichen von Dolby Laboratories Licensing Corporation.



The Bluetooth® word mark and logos are registered trademarks owned by Bluetooth SIG, Inc. and any use of such marks by LG Electronics Inc. is under license. Other trademarks and trade names are those of their respective owners.



Informationen zu Modellnamen und Seriennummer Ihres TV-Gerätes finden Sie auf dem Produktschild an der Rückseite oder an der Seite des Fernsehers. Bitte notieren Sie sich diese Informationen hier für den schnellen Zugriff im Falle eines Garantieanspruchs.

MODELL

---

SERIENNUMMER

---

Vorübergehende Geräuscentwicklungen beim EIN- oder AUS-Schalten dieses Geräts sind normal.